

## 1. OPIS KONCEPCJI - IDEA

### **Calineczka - tożsamość miejsca**

Architektura odgrywa znaczącą rolę w budowaniu tożsamości miejsc - projektując mamy do dyspozycji wiele narzędzi żeby tę tożsamość kształtować - od nawiązań historycznych czy współczesnych w urbanistyce i architekturze po drobne gesty w detalu i materiale. Mając to na uwadze zdecydowaliśmy się na szereg rozwiązań, które wpłyną na powiązanie formalne jak i nieformalne projektowanego budynku Centrum Aktywności Lokalnej z miejscem, w którym powstaje, jednocześnie wskazując kierunek dla dobrych zmian w przestrzeni miejscowości. Uważamy, że jest to szczególnie ważne również ze względu na funkcję budynku - Centrum Aktywności Lokalnej poza swoją działalnością powinno również przestrzennie wpływać na budowanie tożsamości i lokalnego przywiązania.

Analizując materiały dotyczące Michałowic trafiliśmy na wspomnienie jednego z pierwszych mieszkańców, w którym można przeczytać, że początkowo, w 1934 roku w Michałowicach nadawano imiona domom ponieważ nie było nazw ulic. W ten sposób powstały nazwy tj. "Kruszynka", "Kochasinek", "Stanieczka" (źródło: zbiory biblioteki w Michałowicach). To wspomnienie stało się inspiracją dla nazwy Calineczka. Nazwa (a może imię?) budynku odwołuje się do historii miejsca a jednocześnie ma w sobie skrót od swojej nazwy oficjalnej (CAL). Nadając placówce nazwę (która dodatkowo ma dobre konotacje ze znaną powieścią dla dzieci i naturą) oswajamy miejsce i przybliżamy je mieszkańcom.

Michałowice charakteryzuje niska zabudowa jednorodzinna, gmina jest bardzo zielona nie tylko dzięki nasadzeniom miejskim czy otoczeniu lasów, ale przede wszystkim dzięki przydomowym ogrodom. Zdecydowaliśmy, że przestrzeń publiczna przy budynku CAL powinna być kolejnym ogrodem w Michałowicach. Skwer na tyłach budynku zaprojektowano używając między innymi gatunków roślinnych, które występują w okolicy, na przydomowych ogródkach, zapewniono w nim również miejsce do zabawy oraz wypoczynku. Dodatkowo następuje tutaj kulturowe nawiązanie do Calineczki z powieści, która jak już zostało wspomniane, jest nierozzerwalnie związana z naturą.

Lokalizacja budynku CAL w kontekście urbanistyki gminy jest bardzo atrakcyjna - jest to małe centrum usługowe w bliskim sąsiedztwie przystanku kolejki WKD. Budynek i jego otoczenie stanie się wizytówką, jednym z pierwszych budynków jakie zobaczy podróżny wysiadający z kolejki a jednocześnie codziennym widokiem dziesiątek mieszkańców, którzy korzystają z kolei w celach dojazdowych. Mając to na uwadze zdecydowaliśmy się na użycie jednego materiału elewacyjnego - jasnej cegły. Ta decyzja projektowa powoduje, że budynek staje się charakterystyczny a jednocześnie nawiązuje do innego budynku użyteczności publicznej - Urzędu gminy, który także ma elewację z jasnej cegły. Cegła w różnej postaci jest wprowadzana jako ważny element zagospodarowania - pojawia się w małej architekturze, murkach, ogrodzeniach i nawierzchniach. Cegła to materiał jednocześnie silnie nawiązujący do historii jak i nowoczesny, świadczący o znaczeniu inwestycji.

## 2. ZAŁOŻENIA DO MPR - PODSUMOWANIE

W części studialnej sformułowano zestaw ogólnych wytycznych oraz wyznaczono kilka rejonów zintensyfikowanych działań. Etap realizacyjny rozwija założenia z etapu studyjnego.

Rejony działań:

1. SC - strefa centrum - wyznaczenie strefy, dla której zostaną opracowane szczegółowe wytyczne kompozycyjne oraz wyznaczone działania tj. spowolnienie ruchu przy CAL na ul. Jesionowej, budowa budynku CAL wraz ze skwerem i ciągiem pieszo-rowerowym. Połączenie ścieżki rowej biegnącej wzdłuż ul. Raszyńskiej z ciągiem pieszo-rowerowym znajdującym się przy ul. Jesionowej, za torami.
2. SW - Strefa woonefu - Ul. Kolorowa - ciąg pieszo-jezdny projektowany jako woonef - strefa ograniczonego ruchu. Wjazd na ulicę zostanie ograniczony znakami drogowymi - dozwolony będzie jedynie dla mieszkańców oraz służb. Ulic Kolorowa, ma służyć jako wygodne połączenie między budynkiem GOPS z parkingami ogólnodostępnymi a strefą SC. Nawierzchnia ul. Kolorowej została zaprojektowana z jasno szarych płyt chodnikowych o odpowiedniej nośności.

3. SK - Strefa kolejowa - Remont zadaszeń i budynku stacji kolejowej oraz wiata dla parkingu rowerowego wraz z zagospodarowaniem przestrzeni publicznej w obok budynku stacji. Ten fragment został rozwinięty w postaci opracowania dodatkowego fragmentu urbanistycznego.

### **3. SZCZEGÓŁOWY OPIS KONCEPCJI:**

#### **a. rozwiązania urbanistyczne i architektoniczne**

Budynek został zaprojektowany jako domknięcie narożnika ul. Jesionowej i ul. Bukowej i tworzy barierę akustyczną dla skweru, który jest projektowany na tyłach działki. Jest to odpowiedź na zastane warunki - ruch samochodowy na ul. Jesionowej oraz uciążliwości akustyczne przejeżdżających pociągów. Skwer rozciąga się od ul. Polnej do ul. Bukowej. Część budynku od ulicy Bukowej jest nadwieszona, w podcieniu zaprojektowano chodnik, mapę przestrzenną Michałowic oraz miejsca postojowe dla rowerów. Na nadwieszonej części budynku znajduje się taras oraz ogród co sprawia że wizualnie zieleni rozciąga się na budynek. Projekt zakłada dowiązanie się wysokością i szerokością do sąsiadującego budynku.

#### **Powiązania rowerowe - ciąg pieszo-rowerowy łączący istniejące ścieżki**

Projekt zakłada połączenie istniejących ciągów rowerowych prowadzących do stacji WKD, wraz z zagospodarowaniem przestrzeni służącej integracji społecznej w otoczeniu zieleni. Wprowadzono czytelny i funkcjonalny układ powiązań pieszo-rowerowych, integrujących teren inwestycji z otaczającą strukturą przestrzenną oraz istniejącymi przestrzeniami publicznymi. Głównym elementem kompozycyjnym jest ciąg pieszo-rowerowy rozpoczynający się przy ulicy Raszyńskiej, przebiegający przez ulicę Polną, a następnie prowadzony wzdłuż zabudowy, w tym przy Centrum Aktywności Lokalnej (CAL).

Ciąg pieszo-rowerowy kontynuuje swój przebieg przez ulicę Bukową, a następnie ponownie przez ulicę Jesionową, prowadzącą do stacji kolejki miejskiej WKD. Tak ukształtowany układ komunikacyjny zapewnia płynne powiązanie inwestycji z transportem publicznym oraz okolicznymi terenami mieszkaniowymi, zwiększając dostępność i atrakcyjność przestrzeni.

Bezpośrednio przy obiekcie przewidziano również wygodne miejsca postojowe dla rowerów, co wzmacnia jego dostępność i promuje zrównoważoną mobilność.

#### **Mała architektura - cegła jako materiał unifikujący**

W rejonie CAL zaprojektowano przestrzeń miejską o charakterze integracyjnym, sprzyjającą codziennym spotkaniom i odpoczynkowi. Przestrzeń ta została wyposażona w minimalistyczne, powtarzalne elementy małej architektury, harmonijnie wpisujące się w estetykę budynku.

Mała architektura została zaprojektowana w oparciu o prostą, geometryczną formę prostopadłościaków o monolitycznym charakterze. Elementy te wykonane są z betonu i wykończone okładziną z cegły klinkierowej, dopasowanej kolorystycznie do budynku Centrum Aktywności Lokalnej, co zapewnia spójność wizualną całego założenia.

System elementów obejmuje murki wykańczane drewnianymi siedziskami - zarówno z oparciami, jak i bez o zróżnicowanych długościach i wysokościach, umożliwiających elastyczne aranżowanie przestrzeni. Dzięki modularności możliwe jest ich dostosowanie do różnych funkcji i potrzeb użytkowników - od miejsc krótkiego odpoczynku po przestrzenie sprzyjające dłuższym spotkaniom.

Zastosowane rozwiązania mogą stanowić również rozwinięcie innych elementów zagospodarowania, takich jak murki oporowe, donice, podstawy płotów, obudowy dla infrastruktury technicznej, elementy rekreacyjne. Wykorzystanie materiałów trwałych, a jednocześnie ciepłych w odbiorze, nadaje przestrzeni ponadczasowy charakter i pozwala na harmonijne wpisanie jej zarówno w kontekst zabudowy jednorodzinnej, jak i nowej architektury publicznej.

Istotnym założeniem projektowym jest możliwość powielania zaproponowanej linii mebli miejskich na terenie całej gminy, jako spójnego systemu małej architektury. Rozwiązanie to pełniłoby nie tylko funkcję użytkową, ale również stanowiłoby element identyfikacji wizualnej gminy, budując jej rozpoznawalny i uporządkowany wizerunek przestrzenny.

## **Zieleń - ogród przy CAL**

Projekt zieleni stanowi równorzędny komponent kompozycji przestrzennej, kształtujący mikroklimat, estetykę oraz wartość przyrodniczą miejsca. Założenie opiera się na wielowarstwowej strukturze roślinności oraz wyraźnym podziale na strefy funkcjonalno-przestrzenne, odpowiadające lokalnym uwarunkowaniom.

Integralną częścią koncepcji są rozwiązania proekologiczne wspierające bioróżnorodność, takie jak strefy martwego drewna, poidła dla ptaków, ogrody deszczowe oraz nasadzenia sprzyjające bytowaniu i gniazdowaniu ptactwa. Wprowadzone grupy krzewów oraz zróżnicowane żywopłoty tworzą bezpieczne siedliska i naturalne bariery ekologiczne, wzmacniając lokalny ekosystem.

W południowej części terenu, wzdłuż ulicy Polnej, zachowano istniejący drzewostan, uzupełniając go o nowe nasadzenia gatunków rodzimych, takich jak klon polny, jarząb pospolity, czeremcha zwyczajna i lipa drobnolistna. Warstwa krzewów - obejmująca m.in. kalinę, różę dziką, bez czarny i głóg - pełni funkcję izolacyjną oraz siedliskową, tworząc jednocześnie zielony ekran przeciwpływy. Najniższe piętro roślinności budują byliny i rośliny zadarniające, zapewniające ciągłość pokrycia terenu oraz sezonową zmienność kompozycji.

Od strony ulicy Jesionowej wprowadzono reprezentacyjny szpaler lipy drobnolistnej - gatunku silnie zakorzenionego w lokalnej tożsamości, znajdującego się w herbie gminy. Drzewa te stanowią istotny element krajobrazowy, a jednocześnie wspierają populacje zapylaczy i ptaków. Uzupełnieniem są odporne na warunki miejskie krzewy oraz trawy ozdobne i rośliny cebulowe, wzmacniające sezonowość założenia.

Od strony ulicy Bukowej przestrzeń definiuje mieszany żywopłot o charakterze półnaturalnym, pełniący funkcję zarówno kompozycyjną, jak i ekologiczną – stanowiący miejsce schronienia i gniazdowania ptaków oraz zwiększający retencję biologiczną terenu. Składa się on z gatunków tj.: klon polny, grab pospolity, lipa drobnolistna, wiśnia wonna.

Kluczowym elementem projektu jest przestrzeń pomiędzy budynkiem CAL, a zabudową przy ulicy Jaworowej. Wprowadzono tu dwa szpalery drzew o odmiennym charakterze. Pierwszy, złożony z wiązków, powiązany jest z systemem ogrodów deszczowych – zagłębień terenowych retencjonujących wody opadowe. Rozwiązanie to wspiera lokalny obieg wody oraz ogranicza odpływ powierzchniowy, jednocześnie tworząc atrakcyjne siedliska roślin hydrofilnych. Reprezentowane są one m.in. przez wierzbę purpurową, sit rozpierzchły, kosaćca żółtego, krwawnice pospolitą czy pióropusznika strusiego.

Drugi szpaler, oddzielający ciąg pieszo-rowerowy od parkingu, tworzą jabłonie ozdobne – subtelne nawiązanie do tradycji ogrodów przydomowych i sadów obecnych w okolicy. Ich sezonowa zmienność - od obfitego kwitnienia po dekoracyjne owocowanie, wzbogaca odbiór przestrzeni oraz wspiera lokalną faunę.

Całość uzupełniają wielogatunkowe rabaty bylinowo-krzewiaste, zapewniające wysoką zmienność wizualną w ciągu roku oraz zwiększające odporność założenia na zmienne warunki klimatyczne. Dobór gatunkowy oparto na roślinach odpornych, niewymagających intensywnej pielęgnacji, co wpisuje się w ideę zrównoważonego gospodarowania przestrzenią. Reprezentacji są m.in.: bodziszek korzeniasty, marzanka wonna, bergenia sercolistna,

Świadomie zrezygnowano z wprowadzania rozległych powierzchni trawników, wymagających częstych zabiegów pielęgnacyjnych, takich jak koszenie czy intensywne nawadnianie. W ich miejsce zastosowano zróżnicowane układy roślinności okrywowej, bylin oraz krzewów, które nie tylko ograniczają koszty utrzymania, ale również zwiększają retencję wody, poprawiają bioróżnorodność oraz podnoszą walory estetyczne przestrzeni przez cały rok.

Przyjęte rozwiązania projektowe integrują aspekty estetyczne, funkcjonalne i środowiskowe, tworząc spójną, wielowarstwową strukturę zieleni, która nie tylko porządkuje przestrzeń, ale również aktywnie wpływa na poprawę jakości życia mieszkańców. Zieleń staje się tu nie tłem, lecz pełnoprawnym budulcem miejsca - nośnikiem tożsamości, narzędziem adaptacji do zmian klimatu oraz przestrzenią codziennego kontaktu z naturą.

Projekt traktuje przestrzeń publiczną jako element systemu odporności miasta – zdolnego do magazynowania wody, obniżania temperatury i wspierania lokalnych ekosystemów. W tym ujęciu krajobraz nie jest jedynie kompozycją estetyczną, lecz aktywną infrastrukturą, odpowiadającą na wyzwania współczesnych zmian klimatycznych.

#### **b. rozwiązania funkcjonalno-użytkowe budynku CAL**

W budynku założono modularny, prosty podział funkcjonalny przestrzeni. Na parterze zaprojektowana została strefa otwarta - przestrzeń, którą można wykorzystać w różny sposób, zależnie od potrzeb. Najbliżej głównego wejścia znajduje się strefa ekspozycji widoczna z chodnika. Lada kawiarni, która jest w centralnym punkcie parteru została zaprojektowana tak aby jednocześnie pełnić funkcję regału na książki. Od strony skweru zaprojektowano zagłębienie otoczone siedziskami - jest to miejsce, które może pełnić funkcję areny zabaw lub nieformalnego miejsca spotkania dla różnych grup wiekowych. Ponad zagłębioną areną projektowane jest wycięcie w stropach kondygnacji - uzyskujemy w ten sposób wizualny kontakt pomiędzy kondygnacjami. Budynek będzie otwierał się na zewnętrzny ogród - stoliki kawiarni pojawią się również pod nadwieszeniem, a zagłębiona arena będzie miała swoją kontynuację na skwerze.

Na pierwszym piętrze przewidziano pokoje administracji wraz z pokojem socjalnym oraz salę warsztatową o powierzchni ok. 75m<sup>2</sup>, przewidzianą dla nie więcej niż 50 osób. Przez taki zabieg pracownicy nie są odcięci od użytkowników i mają szansę na interakcje.

Na drugim piętrze zaprojektowano pomieszczenia dostosowane do różnych form pracy: indywidualnej, grupowej czy organizacji małych konferencji. Na tej kondygnacji znajduje się ogólnodostępne wyjście na zewnętrzne ogrody na których również można znaleźć zacienione miejsca do pracy czy nieformalnego spotkania.

Na kondygnacji podziemnej planowany jest schron oraz pomieszczenia techniczne. Na wszystkich kondygnacjach zaprojektowany został węzeł sanitarny.

Wszystkie wymienione funkcje zostały zaprojektowane jako w pełni dostępne dla osób o ograniczonej sprawności ruchowej, sensorycznej i poznawczej, zarówno w zakresie poruszania się, orientacji w przestrzeni, korzystania z wyposażenia, jak i możliwości aktywnego uczestnictwa - w tym podejmowania pracy zawodowej.

#### **c. rozwiązania materiałowe, techniczne i technologiczne itp,**

Parter budynku zaprojektowany jest jako przeszklony w formie ściany kurtynowej słupowo-ryglowej. Rygle i słupy wykonano z drewna, z co najmniej 3 warstwowym szkleniem. Wyższe kondygnacje, oraz nieprzezierne fragmenty parteru zostaną wykończone cegłą lub płytką klinkierową w jasnym kolorze w formie fasady wentylowanej. Attyki wokół tarasów na dachu zostały wykonane w technice murowanej, zbrojonej na cięgnach i konstrukcji stalowej tworząc ocieniające ażury. Stropy nad kondygnacją +1 zostały wykonane jako wzmocnione ze względu na planowaną roślinność na tarasach kondygnacji +2. Posadzka parteru została wykonana z nawierzchni klinkierowej przystającej do fasady budynku oraz nawierzchni placów dla utrzymania spójności estetycznej założenia. Pozostałe posadzki w budynku planuje się wykończyć jako betonowe dla ułatwienia utrzymania czystości. Ściany zamykające klatkę schodową wykonano z luksfer o odpowiedniej odporności ogniowej.

#### **d. założenia ochrony przeciwpożarowej**

Budynek został zaliczony do kategorii budynków niskich, posiada następujące strefy pożarowe:

- Strefa nadziemna należy do kategorii zagrożenia ludzi ZL III
- Kondygnacja podziemna zawierająca pomieszczenia techniczne i miejsca doraźnego schronienia znajdują się w strefie ZL I

W budynku znajduje się wydzielona pożarowo klatka schodowa, przez którą prowadzi pionowa droga ewakuacyjna ze wszystkich kondygnacji budynku. Droga ewakuacyjna na zewnątrz przebiega przez hall główny.

Budynek został zaprojektowany z certyfikowanych materiałów co najmniej niepalnych lub ciężko zapalnych.

#### **e. rozwiązania konstrukcyjne**

Budynek został posadowiony na ławach fundamentowych, ściany piwnicy zostały wykonane w konstrukcji monolitycznej zgodnie z zaleceniami Rozporządzenia Ministra Spraw Wewnętrznych i Administracji z dnia 9 lipca 2025 r. w sprawie warunków organizowania oraz wymagań, jakie powinny spełniać miejsca doraźnego schronienia

Budynek powyżej poziomu terenu został wykonany w konstrukcji mieszanej - w głównej mierze żelbetowej słupowo - płytowej. Konstrukcja w zakresie klatki schodowej została obudowana w konstrukcji stalowej ze względu na estetyczne walory oraz wykonanie ściany wydzielającej klatkę schodową z przestrzeni z luksfer. Ze względu na aspekty estetyczne nadwieszenia nad parterem siatka konstrukcyjna została zaprojektowana asymetrycznie, ze względu na wielkość nadwieszenia zamiast słupów zaprojektowano krótkie ścianki konstrukcyjne nawiązujące do kierunków wytyczonych w zagospodarowaniu terenu. Stropy wykonano w konstrukcji monolitycznej, jak również słupy. Słupy wykonano na planie kwadratu o przekroju 24x24 cm.

#### **f. rozwiązania związane z dostępnością dla osób ze szczególnymi potrzebami**

##### **Rozwiązania wewnętrzne:**

W budynku zastosowano liczne elementy dla osób ze szczególnymi potrzebami. W tym:

- system wayfinding'owy w budynku uwzględniający również oznaczenia poszczególnych pomieszczeń w języku breila.
- W posadzkach wewnątrz budynku zastosowano ścieżki naprowadzające w formie wypukłych linii.
- Liczne siedziska w formie powtarzalnych murków nawiązujących do mebli zewnętrznych pozwalające na przysiadanie i odpoczynek w wielu miejscach budynku i zagospodarowania dla osób starszych oraz osób o ograniczonej mobilności.
- W budynku projektuje się wyposażenie ruchome posiadające walory akustyczne- takie jak wyciszające panele w pokojach pracy jak i umeblowanie pozwalające na chwilową izolację i wyciszenie.
- wszystkie pomieszczenia ogólnodostępne oraz tarasy są dostępne dla osób o ograniczonej sprawności ruchowej, sensorycznej i poznawczej

##### **Rozwiązania zewnętrzne:**

W zagospodarowaniu terenu otaczającego budynek wprowadzono w nawierzchniach utwardzonych następujące udogodnienia pozwalające na bezpieczne przedostanie się przez teren inwestycji:

- ścieżki naprowadzające w formie wypukłych linii
- Pola uwagi w okolicy zagłębień terenu oraz małej architektury w formie linearnych konstrukcji o charakterze niskich murków.
- Linie naprowadzające oraz pola uwagi zostały zaprojektowane w kontrastujących kolorach.
- Dodatkowo w ramach atrakcji także dla osób niewidomych na placu pod nadwieszeniem zaprojektowano makietę dotykową z aktualnym planem szeroko zakrojonego centrum Michałowic.
- Dla wszystkich użytkowników skweru w tym szczególnie dla osób neuroatypowych zaprojektowano w całym założeniu piętrową gęstą szatę zieleni pozwalającą na odpoczynek i wyciszenie ze względu na akustyczne właściwości projektu.

- Nadwieszenie oraz liczne miejsca do siadania gęsto rozsiane w zagospodarowaniu terenu oraz w zewnętrznych elementach małej architektury przylegającej do budynku umożliwiają odpoczynek dla osób starszych i ograniczonej mobilności.

**g. rozwiązania związane z aspektami proekologicznymi i energooszczędnymi w tym w szczególności w zakresie zaopatrzenia w energię i gospodarki wodami opadowymi**

**Rozwiązania wewnętrzne:**

- Mała ilość przeszkleń bezpośrednio wystawionych na operowanie światła słonecznego, szczególnie od strony południowej.
- Część przeszkleń w przestrzeniach komunikacyjnych oraz przestrzeniach nie wymagających tak intensywnego doświetlenia zastosowano stałe zacielenie w formie gęstej ażurowej przestony wykonanej z cegły. Także dostępne na dachu tarasy zostały otoczone częściowo ażurową attyką również wykonaną z cegły która powoduje częściowe zacielenie oraz ogranicza nadmierne przesuszenie roślin na tarasach oraz przegrzanie przestrzeni biurowych.
- Dodatkowo wszystkie duże przeszklenia zostały wyposażone w przestony w formie rolet pozwalające na regulację dopływu światła - zwłaszcza od strony elewacji południowo - zachodnich. Co za tym idzie poza regulacją dopływu światła takie rozwiązanie umożliwia zredukowanie potrzeby używania klimatyzacji mechanicznej w cieplejszych miesiącach.
- W budynku planuje się sposób ogrzewania poprzez system hybrydowy bazujący na pompie ciepła gruntowej z połączeniem z kotłem gazowym dla zapewnienia jak największej elastyczności oraz bezpieczeństwa energetycznego.
- Pompa gruntowa korzysta ze stabilnej temperatury ziemi, rzadko potrzebuje pomocy. Kocioł gazowy pozwala jednak na zastosowanie mniejszej (a więc tańszej w zakupie) pompy ciepła, która nie musi być przewymiarowana na wypadek rekordowych mrozów.

**Rozwiązania zewnętrzne:**

- na tarasach dostępnych na 3 nadziemnej kondygnacji budynku znajdują się dwa zacielenione ogrody częściowo skonstruowane jako zielone dachy. Dodatkowo planuje się nasadzenia krzewów i niewielkich drzew ozdobnych w donicach dodatkowo regulujących dostęp światła do biur. Projektuje się głównie rośliny użytkowe tj.: krzewy owocowe porzeczek, borówki amerykańskiej, poziomek i różnych ziół, które sprawdzają się w niewielkich przestrzeniach donic na tarasie. Zaproponowane gatunki wykorzystywane będą na co dzień przez użytkowników przestrzeni centrum lokalnego. Nasadzenia uzupełnione są one przez gatunki ozdobne głównie kwitnące byliny i trawy ozdobne.
- Zielen na tarasach zostanie uzupełniona także o rozwiązania przyjazne lokalnej faunie- takie jak budki lęgowe, domki dla owadów czy poidła dla ptactwa.
- Zielen na tarasie będzie podlewana wodą pochodzącą ze zbiorników na deszczówkę zbierającą wodę z połaci dachów nie pokrytych zielonym dachem oraz powierzchni utwardzonych zagospodarowania terenu w ścisłym otoczeniu budynku (utwardzonych placów stykających się z budynkiem).
- W ramach obniżenia śladu węglowego budowy planuje się dążyć do pozyskania materiału elewacyjnego od lokalnych dostawców.
- W zakresie zagospodarowania terenu planuje się kompensującą się roślinność o lokalnym charakterze (szczegółowy opis w punkcie dotyczącym projektu zieleni.)
- Wzdłuż zagospodarowania skweru została zaprojektowana w formie linearnych rowów mała retencja mająca na celu miejscowe zatrzymywanie wód opadowych w ich zakresie tak by gospodarować wodami opadowymi. Zaprojektowano również zbiornik retencyjny magazynujący wodę, która może być później wykorzystana w celach ogrodowych i gospodarczych.

KONKURS DWUETAPOWY STUDIALNO-REALIZACYJNY NA OPRACOWANIE KONCEPCJI URBANISTYCZNEJ  
REWITALIZACJI OBSZARU CENTRUM MICHAŁOWIC ORAZ KONCEPCJI ARCHITEKTONICZNEJ BUDYNKU CENTRUM AKTYWNOŚCI LOKALNEJ

**TABELA 1. TABELA PROGRAMOWA - Wykaz przestrzeni i pomieszczeń Centrum Aktywności Lokalnej**  
(do wypełnienia przez Uczestnika konkursu na etapie Prac konkursowych)

Załącznik nr 6a do Regulaminu Konkursu

**UWAGI DO TABELI**

1. ...\* - W przypadku zaproponowania pomieszczeń lub przestrzeni wynikających z przedstawionej koncepcji, a nie wymienionych w niniejszej tabeli Uczestnik konkursu powinien dodać te pozycje jako kolejne.
2. W przypadku jeśli Uczestnik rezygnuje z pomieszczeń/przestrzeni wymienionych w tabeli należy wpisać to w kolumnie "UWAGI" jako "nie dotyczy" i dodać krótkie uzasadnienie nieuwzględnienia pomieszczenia/przestrzeni. Nie należy usuwać tej pozycji z tabeli.
3. Należy zachować zgodność oznaczeń pomieszczeń w tabeli i w części opisowej oraz rysunkowej.
4. Tabelę zapisaną w formacie \*.xlsx lub \*.xls należy złożyć jako postać elektroniczna Części opisowej.

	POMIESZCZENIE / PRZESTRZEŃ	Powierzchnia netto (m2)	Kondygnacja	UWAGI
<b>I. CENTRUM AKTYWNOŚCI LOKALNEJ</b>				
<b>1. Strefa wejściowa wraz z programem uzupełniającym tej strefy</b>				
1.1	Hol główny	45,0	0	Hol pełni również funkcję przestrzeni ekspozycji wystaw
1.2	Wiatrołap	-	0	Zastosowana kurtyna powietrzna
1.3	Szatnia	-	0	Zrealizowana w ramach holu wejściowego
1.4	Punkt informacyjny	-	0	Zrealizowany w ramach kawiarni
...	*			
<b>Powierzchnia łącznie poz. 1 (m2)</b>		<b>45,0</b>		
<b>2. Strefa kawiarni</b>				

KONKURS DWUETAPOWY STUDIALNO-REALIZACYJNY NA OPRACOWANIE KONCEPCJI URBANISTYCZNEJ  
REWITALIZACJI OBSZARU CENTRUM MICHAŁOWIC ORAZ KONCEPCJI ARCHITEKTONICZNEJ BUDYNKU CENTRUM AKTYWNOŚCI LOKALNEJ

**TABELA 1. TABELA PROGRAMOWA - Wykaz przestrzeni i pomieszczeń Centrum Aktywności Lokalnej  
(do wypełnienia przez Uczestnika konkursu na etapie Prac konkursowych)**

Załącznik nr 6a do Regulaminu Konkursu

**UWAGI DO TABELI**

1. ...\* - W przypadku zaproponowania pomieszczeń lub przestrzeni wynikających z przedstawionej koncepcji, a nie wymienionych w niniejszej tabeli Uczestnik konkursu powinien dodać te pozycje jako kolejne.
2. W przypadku jeśli Uczestnik rezygnuje z pomieszczeń/przestrzeni wymienionych w tabeli należy wpisać to w kolumnie "UWAGI" jako "nie dotyczy" i dodać krótkie uzasadnienie nieuwzględnienia pomieszczenia/przestrzeni. Nie należy usuwać tej pozycji z tabeli.
3. Należy zachować zgodność oznaczeń pomieszczeń w tabeli i w części opisowej oraz rysunkowej.
4. Tabelę zapisaną w formacie \*.xlsx lub \*.xls należy złożyć jako postać elektroniczna Części opisowej.

	POMIESZCZENIE / PRZESTRZEŃ	Powierzchnia netto (m2)	Kondygnacja	UWAGI
2.1	Strefa obsługi	15,5	0	
2.2	Zaplecze	3,5	-1	
2.3	Magazyn	6,4	-1	
2.4	Strefa konsumpcji	62,0	0	
...*				
<b>Powierzchnia łącznie poz. 2 (m2)</b>		<b>87,4</b>		
<b>3. Strefa warsztatowa</b>				
3.1	Sala warsztatowa 01	74,8	1	
3.2	Zaplecze 01	7,6	1	
3.3	Sala warsztatowa 02	-	-	nie dotyczy
3.4	Zaplecze 02	-	-	nie dotyczy
3.5	Cowork 01	20,0	2	

KONKURS DWUETAPOWY STUDIALNO-REALIZACYJNY NA OPRACOWANIE KONCEPCJI URBANISTYCZNEJ  
REWITALIZACJI OBSZARU CENTRUM MICHAŁOWIC ORAZ KONCEPCJI ARCHITEKTONICZNEJ BUDYNKU CENTRUM AKTYWNOŚCI LOKALNEJ

**TABELA 1. TABELA PROGRAMOWA - Wykaz przestrzeni i pomieszczeń Centrum Aktywności Lokalnej  
(do wypełnienia przez Uczestnika konkursu na etapie Prac konkursowych)**

Załącznik nr 6a do Regulaminu Konkursu

**UWAGI DO TABELI**

1. ...\* - W przypadku zaproponowania pomieszczeń lub przestrzeni wynikających z przedstawionej koncepcji, a nie wymienionych w niniejszej tabeli Uczestnik konkursu powinien dodać te pozycje jako kolejne.
2. W przypadku jeśli Uczestnik rezygnuje z pomieszczeń/przestrzeni wymienionych w tabeli należy wpisać to w kolumnie "UWAGI" jako "nie dotyczy" i dodać krótkie uzasadnienie nieuwzględnienia pomieszczenia/przestrzeni. Nie należy usuwać tej pozycji z tabeli.
3. Należy zachować zgodność oznaczeń pomieszczeń w tabeli i w części opisowej oraz rysunkowej.
4. Tabelę zapisaną w formacie \*.xlsx lub \*.xls należy złożyć jako postać elektroniczna Części opisowej.

	POMIESZCZENIE / PRZESTRZEŃ	Powierzchnia netto (m2)	Kondygnacja	UWAGI
3.6	Cowork 02	27,0	2	
<b>Powierzchnia łącznie poz. 3 (m2)</b>		<b>129,4</b>		
<b>Strefa administracyjna dla 4 pracowników stałych CAL</b>				
4.1	Pokój biurowy 01	19,6	1	
4.2	Pokój biurowy 02	16,4	1	
4.3	Pomieszczenie socjalne dla pracowników	15,0	1	
...*				
<b>Powierzchnia łącznie poz. 4 (m2)</b>		<b>51,0</b>		
<b>Miejsce doraźnego schronienia dla 70 osób</b>				
5.1	Miejsce doraźnego schronienia	140,0	-1	
...*				

KONKURS DWUETAPOWY STUDIALNO-REALIZACYJNY NA OPRACOWANIE KONCEPCJI URBANISTYCZNEJ  
REWITALIZACJI OBSZARU CENTRUM MICHAŁOWIC ORAZ KONCEPCJI ARCHITEKTONICZNEJ BUDYNKU CENTRUM AKTYWNOŚCI LOKALNEJ

**TABELA 1. TABELA PROGRAMOWA - Wykaz przestrzeni i pomieszczeń Centrum Aktywności Lokalnej  
(do wypełnienia przez Uczestnika konkursu na etapie Prac konkursowych)**

Załącznik nr 6a do Regulaminu Konkursu

**UWAGI DO TABELI**

1. ...\* - W przypadku zaproponowania pomieszczeń lub przestrzeni wynikających z przedstawionej koncepcji, a nie wymienionych w niniejszej tabeli Uczestnik konkursu powinien dodać te pozycje jako kolejne.
2. W przypadku jeśli Uczestnik rezygnuje z pomieszczeń/przestrzeni wymienionych w tabeli należy wpisać to w kolumnie "UWAGI" jako "nie dotyczy" i dodać krótkie uzasadnienie nieuwzględnienia pomieszczenia/przestrzeni. Nie należy usuwać tej pozycji z tabeli.
3. Należy zachować zgodność oznaczeń pomieszczeń w tabeli i w części opisowej oraz rysunkowej.
4. Tabelę zapisaną w formacie \*.xlsx lub \*.xls należy złożyć jako postać elektroniczna Części opisowej.

	POMIESZCZENIE / PRZESTRZEŃ	Powierzchnia netto (m2)	Kondygnacja	UWAGI
	<b>Powierzchnia łącznie poz. 5 (m2)</b>	<b>140,0</b>		
	<b>Strefy dodatkowe / wielofunkcyjne: bawialnia, czytelnia, strefa wystaw</b>			
6.1	niecka z siedziskami	27,0	0	
...*				
	<b>Powierzchnia łącznie poz. 6 (m2)</b>	<b>27,0</b>		
	<b>7. Strefa rekreacji na dachu CAL</b>			
7.1	Strefa rekreacji ogólnego przeznaczenia	88,6	2	Suma powierzchni obu tarasów
...*				
	<b>Powierzchnia łącznie poz. 7 (m2)</b>	<b>88,6</b>		
	<b>8. Funkcje uzupełniające</b>			
8.1	Serwerownia	4,9	-1	

KONKURS DWUETAPOWY STUDIALNO-REALIZACYJNY NA OPRACOWANIE KONCEPCJI URBANISTYCZNEJ  
REWITALIZACJI OBSZARU CENTRUM MICHAŁOWIC ORAZ KONCEPCJI ARCHITEKTONICZNEJ BUDYNKU CENTRUM AKTYWNOŚCI LOKALNEJ

**TABELA 1. TABELA PROGRAMOWA - Wykaz przestrzeni i pomieszczeń Centrum Aktywności Lokalnej  
(do wypełnienia przez Uczestnika konkursu na etapie Prac konkursowych)**

Załącznik nr 6a do Regulaminu Konkursu

**UWAGI DO TABELI**

1. ...\* - W przypadku zaproponowania pomieszczeń lub przestrzeni wynikających z przedstawionej koncepcji, a nie wymienionych w niniejszej tabeli Uczestnik konkursu powinien dodać te pozycje jako kolejne.
2. W przypadku jeśli Uczestnik rezygnuje z pomieszczeń/przestrzeni wymienionych w tabeli należy wpisać to w kolumnie "UWAGI" jako "nie dotyczy" i dodać krótkie uzasadnienie nieuwzględnienia pomieszczenia/przestrzeni. Nie należy usuwać tej pozycji z tabeli.
3. Należy zachować zgodność oznaczeń pomieszczeń w tabeli i w części opisowej oraz rysunkowej.
4. Tabelę zapisaną w formacie \*.xlsx lub \*.xls należy złożyć jako postać elektroniczna Części opisowej.

	POMIESZCZENIE / PRZESTRZEŃ	Powierzchnia netto (m2)	Kondygnacja	UWAGI
8.2	Pomieszczenie gospodarczo-porządkowe	3,4	-1	
8.3	Toalety dla pracowników	3,4	-1	Toaleta dla pracownika punktu gastronomicznego
8.4	Toalety ogólnodostępne z podziałem na płeć w tym dla osób z niepełnosprawnością	57,6	0 1 2	Toalety ogólnodostępne oraz dla pracowników administracji (damskie, męskie oraz dla osób z niepełnosprawnościami)
8.5	Toalety przy miejscu doraźnego schronienia z podziałem na płeć w tym dla osób z niepełnosprawnością	6,7	-1	

KONKURS DWUETAPOWY STUDIALNO-REALIZACYJNY NA OPRACOWANIE KONCEPCJI URBANISTYCZNEJ  
REWITALIZACJI OBSZARU CENTRUM MICHAŁOWIC ORAZ KONCEPCJI ARCHITEKTONICZNEJ BUDYNKU CENTRUM AKTYWNOŚCI LOKALNEJ

**TABELA 1. TABELA PROGRAMOWA - Wykaz przestrzeni i pomieszczeń Centrum Aktywności Lokalnej  
(do wypełnienia przez Uczestnika konkursu na etapie Prac konkursowych)**

Załącznik nr 6a do Regulaminu Konkursu

**UWAGI DO TABELI**

1. ...\* - W przypadku zaproponowania pomieszczeń lub przestrzeni wynikających z przedstawionej koncepcji, a nie wymienionych w niniejszej tabeli Uczestnik konkursu powinien dodać te pozycje jako kolejne.
2. W przypadku jeśli Uczestnik rezygnuje z pomieszczeń/przestrzeni wymienionych w tabeli należy wpisać to w kolumnie "UWAGI" jako "nie dotyczy" i dodać krótkie uzasadnienie nieuwzględnienia pomieszczenia/przestrzeni. Nie należy usuwać tej pozycji z tabeli.
3. Należy zachować zgodność oznaczeń pomieszczeń w tabeli i w części opisowej oraz rysunkowej.
4. Tabelę zapisaną w formacie \*.xlsx lub \*.xls należy złożyć jako postać elektroniczna Części opisowej.

	POMIESZCZENIE / PRZESTRZEŃ	Powierzchnia netto (m2)	Kondygnacja	UWAGI
8.6	Śmietnik	-	-	nie dotyczy - wiatka śmietnikowa została zaprojektowana poza budynkiem
...*				
<b>Powierzchnia łącznie poz. 8 (m2)</b>		<b>76,0</b>		
<b>Powierzchnia łącznie pozycje 1 do 8</b>		<b>644,4</b>		
<b>II. POMIESZCZENIA TECHNICZNE</b>				
9.1	Wentylatornie	-	-	nie dotyczy
9.2	Węzeł cieplny			nie dotyczy
9.3	Rozdzielnie	5,2	-1	W ramach pom. przyłącza elektrycznego
9.4	Przyłącze wody	8	-1	

KONKURS DWUETAPOWY STUDIALNO-REALIZACYJNY NA OPRACOWANIE KONCEPCJI URBANISTYCZNEJ  
REWITALIZACJI OBSZARU CENTRUM MICHAŁOWIC ORAZ KONCEPCJI ARCHITEKTONICZNEJ BUDYNKU CENTRUM AKTYWNOŚCI LOKALNEJ

**TABELA 1. TABELA PROGRAMOWA - Wykaz przestrzeni i pomieszczeń Centrum Aktywności Lokalnej  
(do wypełnienia przez Uczestnika konkursu na etapie Prac konkursowych)**

Załącznik nr 6a do Regulaminu Konkursu

**UWAGI DO TABELI**

1. ...\* - W przypadku zaproponowania pomieszczeń lub przestrzeni wynikających z przedstawionej koncepcji, a nie wymienionych w niniejszej tabeli Uczestnik konkursu powinien dodać te pozycje jako kolejne.
2. W przypadku jeśli Uczestnik rezygnuje z pomieszczeń/przestrzeni wymienionych w tabeli należy wpisać to w kolumnie "UWAGI" jako "nie dotyczy" i dodać krótkie uzasadnienie nieuwzględnienia pomieszczenia/przestrzeni. Nie należy usuwać tej pozycji z tabeli.
3. Należy zachować zgodność oznaczeń pomieszczeń w tabeli i w części opisowej oraz rysunkowej.
4. Tabelę zapisaną w formacie \*.xlsx lub \*.xls należy złożyć jako postać elektroniczna Części opisowej.

	POMIESZCZENIE / PRZESTRZEŃ	Powierzchnia netto (m2)	Kondygnacja	UWAGI
9.5	Inne pomieszczenia techniczne niezbędne zgodnie z zaproponowaną koncepcją do prawidłowego funkcjonowania budynku			
9.6	Pom. techniczne	7,1	-1	Pomieszczenie pompy ciepła i kotła gazowego
9.7	Przylącze tt	4,7	-1	
<b>Powierzchnia łącznie poz. 9 (m2)</b>		<b>25,0</b>		
<b>III. KOMUNIKACJA</b>				

KONKURS DWUETAPOWY STUDIALNO-REALIZACYJNY NA OPRACOWANIE KONCEPCJI URBANISTYCZNEJ  
REWITALIZACJI OBSZARU CENTRUM MICHAŁOWIC ORAZ KONCEPCJI ARCHITEKTONICZNEJ BUDYNKU CENTRUM AKTYWNOŚCI LOKALNEJ

**TABELA 1. TABELA PROGRAMOWA - Wykaz przestrzeni i pomieszczeń Centrum Aktywności Lokalnej  
(do wypełnienia przez Uczestnika konkursu na etapie Prac konkursowych)**

Załącznik nr 6a do Regulaminu Konkursu

**UWAGI DO TABELI**

1. ...\* - W przypadku zaproponowania pomieszczeń lub przestrzeni wynikających z przedstawionej koncepcji, a nie wymienionych w niniejszej tabeli Uczestnik konkursu powinien dodać te pozycje jako kolejne.
2. W przypadku jeśli Uczestnik rezygnuje z pomieszczeń/przestrzeni wymienionych w tabeli należy wpisać to w kolumnie "UWAGI" jako "nie dotyczy" i dodać krótkie uzasadnienie nieuwzględnienia pomieszczenia/przestrzeni. Nie należy usuwać tej pozycji z tabeli.
3. Należy zachować zgodność oznaczeń pomieszczeń w tabeli i w części opisowej oraz rysunkowej.
4. Tabelę zapisaną w formacie \*.xlsx lub \*.xls należy złożyć jako postać elektroniczna Części opisowej.

	POMIESZCZENIE / PRZESTRZEŃ	Powierzchnia netto (m2)	Kondygnacja	UWAGI
10.1	Komunikacja ogólna  <i>UWAGA: Nie wliczać w tym miejscu powierzchni komunikacyjnej holów wejściowych i innych powierzchni komunikacyjnych wymienionych w tabeli programowej powyżej</i>	155,4	-1 0 1 2	
10.2	Szachty windowe	3	-1 0 1 2	
10.3	Inna komunikacja nie wymieniona w pozycjach 1 do 9 tabeli programowej			
...*				

KONKURS DWUETAPOWY STUDIALNO-REALIZACYJNY NA OPRACOWANIE KONCEPCJI URBANISTYCZNEJ  
REWITALIZACJI OBSZARU CENTRUM MICHAŁOWIC ORAZ KONCEPCJI ARCHITEKTONICZNEJ BUDYNKU CENTRUM AKTYWNOŚCI LOKALNEJ

**TABELA 1. TABELA PROGRAMOWA - Wykaz przestrzeni i pomieszczeń Centrum Aktywności Lokalnej  
(do wypełnienia przez Uczestnika konkursu na etapie Prac konkursowych)**

Załącznik nr 6a do Regulaminu Konkursu

**UWAGI DO TABELI**

1. ...\* - W przypadku zaproponowania pomieszczeń lub przestrzeni wynikających z przedstawionej koncepcji, a nie wymienionych w niniejszej tabeli Uczestnik konkursu powinien dodać te pozycje jako kolejne.
2. W przypadku jeśli Uczestnik rezygnuje z pomieszczeń/przestrzeni wymienionych w tabeli należy wpisać to w kolumnie "UWAGI" jako "nie dotyczy" i dodać krótkie uzasadnienie nieuwzględnienia pomieszczenia/przestrzeni. Nie należy usuwać tej pozycji z tabeli.
3. Należy zachować zgodność oznaczeń pomieszczeń w tabeli i w części opisowej oraz rysunkowej.
4. Tabelę zapisaną w formacie \*.xlsx lub \*.xls należy złożyć jako postać elektroniczna Części opisowej.

	POMIESZCZENIE / PRZESTRZEŃ	Powierzchnia netto (m2)	Kondygnacja	UWAGI
	Powierzchnia łącznie poz. 10 (m2)	158,4		

KONKURS DWUETAPOWY STUDIALNO-REALIZACYJNY NA OPRACOWANIE KONCEPCJI URBANISTYCZNEJ  
REWITALIZACJI OBSZARU CENTRUM MICHAŁOWIC ORAZ KONCEPCJI ARCHITEKTONICZNEJ BUDYNKU CENTRUM AKTYWNOŚCI LOKALNEJ

**TABELA 2. TABELA PARAMETRÓW BUDYNKU**  
(do wypełnienia przez Uczestnika konkursu na etapie Prac konkursowych)

Załączniki nr 6b do Regulaminu

<b>TABELA 2</b>			
<b>PODSTAWOWE PARAMETRY BUDYNKU</b>			
<b>Lp.</b>	<b>Przeznaczenie terenu</b>	<b>jednostka</b>	<b>UWAGI</b>
1.	Powierzchnia zabudowy (Pz)	m2	<b>286,00</b>
2.	Powierzchnia całkowita wszystkich kondygnacji – Pc (nadziemnych i podziemnych)	m2	<b>1096,95</b>
3.	Powierzchnia całkowita kondygnacji nadziemnych (Pcn)	m2	<b>792,55</b>
4.	Powierzchnia całkowita kondygnacji podziemnych (Pcp)	m2	<b>304,4</b>
5.	Liczba kondygnacji podziemnych		<b>1</b>
6.	Liczba kondygnacji nadziemnych		<b>3</b>
7.	<b>Wysokość</b>	m	<b>11,50</b>
8.	Kubatura nadziemna brutto	m3	<b>3059,875</b>
9.	Kubatura podziemna brutto	m3	<b>1004,52</b>
10.	Liczba dźwigów osobowych w budynku	szt.	<b>1</b>
11.	Powierzchnia użytkowa	m2	<b>512,2</b>
12.	Wskaźnik PU/Pc		<b>0,47</b>
13.	Wskaźnik PU/Pcn		<b>0,65</b>
14.	Powierzchnia dachów zielonych	m2	<b>8,50</b>
15.	Powierzchnia netto części nadziemnej	m2	<b>608,50</b>
16.	Powierzchnia netto części podziemnej	m2	<b>263,92</b>
17.	Miejsca parkingowe dla samochodów na kondygnacji podziemnej	szt.	<b>brak podziemnych miejsc parkingowych</b>
18.	Miejsca postojowe dla rowerów na na kondygnacji podziemnej	szt.	<b>brak podziemnych miejsc postojowych dla rowerów</b>

KONKURS DWUETAPOWY STUDIALNO-REALIZACYJNY NA OPRACOWANIE KONCEPCJI URBANISTYCZNEJ REWITALIZACJI OBSZARU  
CENTRUM MICHAŁOWIC ORAZ KONCEPCJI ARCHITEKTONICZNEJ BUDYNKU CENTRUM AKTYWNOŚCI LOKALNEJ

**TABELA 3. TABELA BILANSU DLA TERENU OPRACOWANIA KONKURSOWEGO**  
(do wypełnienia przez Uczestnika konkursu na etapie Prac konkursowych)

Załączniki nr 6c do Regulaminu

**TABELA 3**  
**BILANS DLA TERENU OPRACOWANIA KONKURSOWEGO**

Lp.	Przeznaczenie terenu	Pow. fizyczna (m2) lub ilość (szt.)	Udział (%)	UWAGI
1.	Powierzchnia terenu opracowania konkursowego (m2) - Dz. ew. 1327/7, 1324, 1328	2566,00	100%	
2.	Powierzchnia zabudowy (m2)	307,00	11,96%	Pow. zabudowy liczona dla budynku CAL oraz wiat rozmieszczonych w terenie
3.	Powierzchnia utwardzona (m2)	1014,00	39,52%	
3.1.	- w tym drogi wewnętrzne (m2)	350,00	13,64%	
3.1.	- w tym miejsca parkingowe (m2)	147,00	5,73%	
3.2.	- w tym chodniki (m2)	210,00	8,18%	
3.3.	- w tym place (m2)	-	-	
3.4.	- w tym ścieżki rowerowe (m2)	-	-	
3.5.	- inne powierzchnie utwardzone (m2) (określić jakie):			
3.6	- ciąg pieszo-rowerowy	267,00	10,41%	
3.7	- niecka z siedziskami	40,00	1,56%	
3.8	- chodniki w podcieniach	65,00	2,53%	

4.	Powierzchnia zieleni (fizycznie m2)	<b>1275,00</b>	<b>49,69%</b>	
4.1.	- w tym pow. zieleni na gruncie (fizycznie m2)	<b>1245,00</b>	<b>48,52%</b>	
4.2.	- w tym powierzchnia zieleni na dachach budynków (fizycznie m2)	<b>30,00</b>	<b>1,17%</b>	
4.3.	Powierzchnie zieleni inne (fizycznie m2) - określić jakie	-	-	
...*				
...*				
5.	Powierzchnia biologicznie czynna (m2) (obmiar wg rozp. ws. war.techn.)	<b>1260,00</b>		
6.	Miejsca parkingowe na terenie (szt.)	<b>10</b>		
6.1.	- w tym dla osób z niepełnosprawnościami (szt.)	<b>2</b>		
7.	Miejsca postojowe dla roewrów na terenie (szt)	<b>10</b>		
8.	Inne powierzchnie zgodnie z zaproponowaną koncepcją - określić jakie	-		

**UWAGA DO TABELI:**

\* W przypadku zaproponowania pomieszczeń lub elementów zagospodarowania wynikających z przedstawionej koncepcji Uczestnik konkursu powinien dodać do tabeli te pozycje.

KONKURS DWUETAPOWY STUDIALNO-REALIZACYJNY NA OPRACOWANIE KONCEPCJI URBANISTYCZNEJ REWITALIZACJI OBSZARU CENTRUM MICHAŁOWIC ORAZ KONCEPCJI ARCHITEKTONICZNEJ BUDYNKU CENTRUM AKTYWNOŚCI LOKALNEJ

**TABELA 4. Informacja o szacowanych kosztach realizacji Inwestycji oraz kosztach wykonania Przedmiotu usługi (do wypełnienia przez Uczestnika konkursu na etapie Prac konkursowych)**

Załącznik nr 6d do Regulaminu

L.p.	Opis	Wartość [brutto]
<b>1</b>	<b>Wykonanie cz. budowlanej</b>	
1.1	Prace przygotowawcze (w tym m.in.: wycinka drzew)	120 000 zł
1.2	Stan zerowy budynku (w tym m.in.: Roboty ziemne, Roboty fundamentowe, )	1 200 000 zł
1.3	Stan surowy (w tym m.in.: Konstrukcja budynku, Roboty murowe, Dach)	4 800 000 zł
1.4	Stan wykończeniowy wewnętrzny i zewnętrzny (w tym m.in.: Warstwy podposadzkowe i okładziny podłogowe, Roboty tynkarskie i okładziny ścienne, Stolarka i ślusarka, Balustrady, Dźwig windy, 7.Roboty elewacyjne)	7 800 000 zł
1.5	Dach zielony (o ile wystąpi)	50 000 zł
1.6	Instalacje elektryczne i teletechniczne wewnętrzne (w tym w szczególności: Oświetlenie podstawowe, Oświetlenie awaryjne, Oświetlenie zewnętrzne budynku, Instalacje siłowe, Instalacje teletechniczne, Instalacja fotowoltaiczna)	480 000 zł
1.7	Instalacje sanitarne wewnętrzne (w tym w szczególności: Kanalizacja sanitarna, Kanalizacja deszczowa, Instalacja wodociągowa, Instalacja hydrantowa, Instalacja gazowa, Instalacje grzewcze, Instalacja wentylacji, Instalacja klimatyzacji)	650 000 zł
1.8	Pozostałe instalacje oraz urządzenia techniczne i technologiczne wewnętrzne ( <u>w tym specjalistyczne oraz związane z rozwiązaniami proekologicznymi i energooszczednymi</u> ) niezbędne do funkcjonowania budynku zgodnie z jego przeznaczeniem	450 000 zł
<b>2</b>	<b>Urządzenia techniczne - dźwigi</b>	<b>uwzględnione w stanie wykończeniowym</b>
<b>3</b>	<b>Roboty zewnętrzne na terenie Inwestycji</b>	
3.1	Nawierzchnie utwardzone: drogi, parkingi, chodniki itp.	500 000 zł
3.3	Zieleń (założenia oraz niezbędne wycinki)	200 000 zł
3.4	Mała architektura : ławki, kosze, stojaki rowerowe	350 000 zł
3.5	Inne elementy zagospodarowania terenu zaproponowane w koncepcji konkursowej. WYMIENIĆ JAKIE:	-
3.5.1		
3.5.2		
....*		
....*		
<b>4</b>	<b>Sieci i przyłącza na terenie inwestycji (w tym w szczególności: Przyłącze wody, Przyłącze kanalizacyjne, Instalacje elektryczne w terenie (zasilanie budynku - WLZ, oświetlenie), Przyłącze gazowe, Przyłącze energetyczne (poprawiono z elektryczne), Kanalizacja teletechniczna, Przyłącze teletechniczne)</b>	<b>200 000 zł</b>
<b>5</b>	<b>Pozostałe instalacje oraz urządzenia techniczne i technologiczne zewnętrzne niezbędne do funkcjonowania budynku</b>	-
<b>6</b>	<b>Inne koszty mające wpływ na realizację Inwestycji a wynikające z założeń i propozycji przedstawionych w koncepcji konkursowej (wymienić)</b>	-
6.1		
6.2		
6.3		
....*		
....*		

Szacunkowy koszt NETTO realizacji Inwestycji (suma 1 do 6)	15 000 000 zł netto
Szacunkowy koszt BRUTTO realizacji Inwestycji (suma 1 do 6)	18 500 000zł brutto

**UWAGA:**

*W pozycjach zaznaczonych na szaro należy wpisać kwotę sumaryczną wynikającą z pozycji zaznaczonych na biało.*

*\*w razie potrzeby wstawić odpowiednią liczbę wierszy i kontynuować numerowanie*

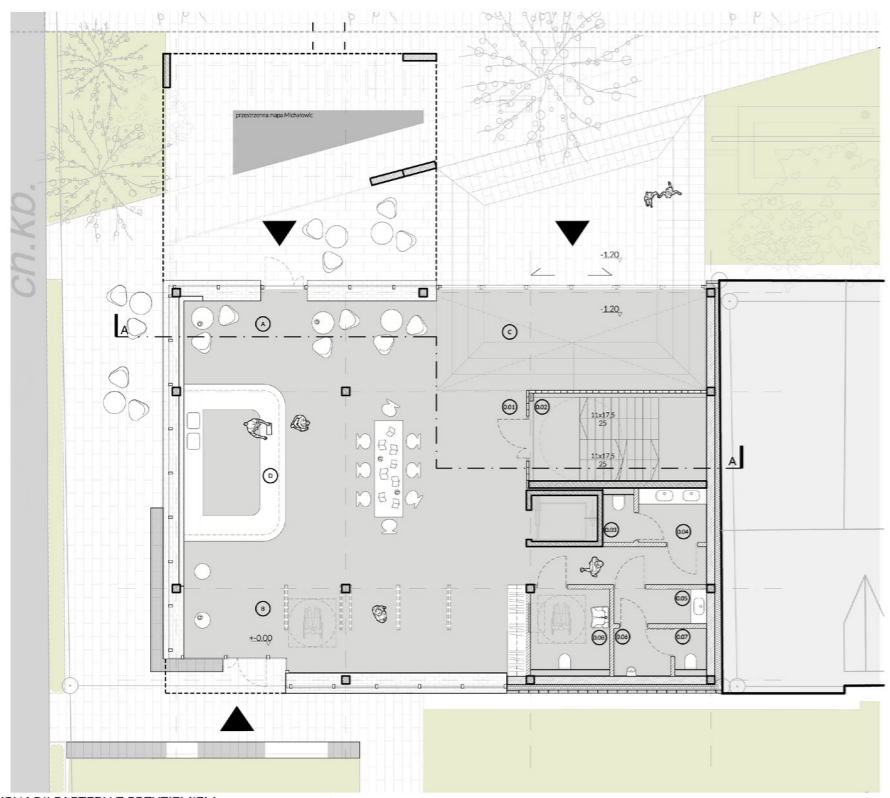
**UWAGA**

**W wypadku przekroczenia kwoty maksymalnego planowanego kosztu realizacji Inwestycji, o której mowa w Rozdziale III, ust. 3 Regulaminu konkursu należy podać poniżej realne uzasadnienie takiego zwiększenia kwoty**

.....  
.....  
.....  
.....

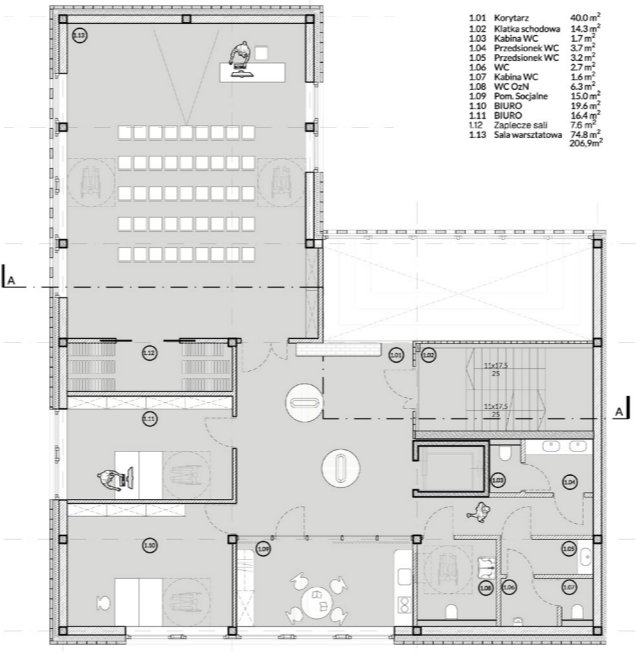
Szacunkowy łączny koszt NETTO wykonania Przedmiotu usługi opisanej w Załączniku nr 1 do Regulaminu (Istotne postanowienia umowy)	1 000 000 zł netto
Szacunkowy łączny koszt BRUTTO wykonania Przedmiotu usługi opisanej w Załączniku nr 1 do Regulaminu (Istotne postanowienia umowy)	1 700 000. zł brutto





RZUT KONDYGNACJI PARTERU Z PRZYZIEMIEM  
SKALA 1:100

- 1.01 Sala 158,8 m<sup>2</sup>
- A Strefa kawiarni
- B Strefa wystawy
- C Strefa zabaw
- D Łazienki i toalety
- 1.02 Klatka schodowa 14,3 m<sup>2</sup>
- 1.03 Kłosa WC 1,7 m<sup>2</sup>
- 1.04 Przedsiłonek WC 3,7 m<sup>2</sup>
- 1.05 WC 2,7 m<sup>2</sup>
- 1.06 WC 2,7 m<sup>2</sup>
- 1.07 Kłosa WC 1,7 m<sup>2</sup>
- 1.08 WC OzN 6,3 m<sup>2</sup>
- 1.09 WC OzN 19,2 m<sup>2</sup>

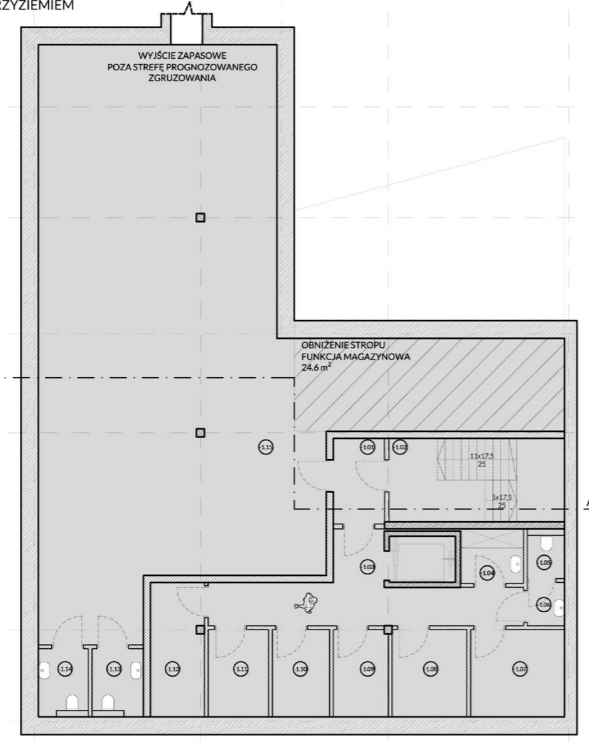


RZUT KONDYGNACJI 1-GO PIĘTRA  
SKALA 1:100

- 1.01 Korytarz 40,0 m<sup>2</sup>
- 1.02 Kłosa schodowa 14,3 m<sup>2</sup>
- 1.03 Kłosa WC 1,7 m<sup>2</sup>
- 1.04 Przedsiłonek WC 3,7 m<sup>2</sup>
- 1.05 Przedsiłonek WC 3,7 m<sup>2</sup>
- 1.06 WC 2,7 m<sup>2</sup>
- 1.07 Kłosa WC 1,7 m<sup>2</sup>
- 1.08 WC OzN 6,3 m<sup>2</sup>
- 1.09 Pom. Socjalne 15,0 m<sup>2</sup>
- 1.10 BIURO 19,6 m<sup>2</sup>
- 1.11 BIURO 16,4 m<sup>2</sup>
- 1.12 Zaplecze sali 7,8 m<sup>2</sup>
- 1.13 Sala warsztatowa 206,9 m<sup>2</sup>

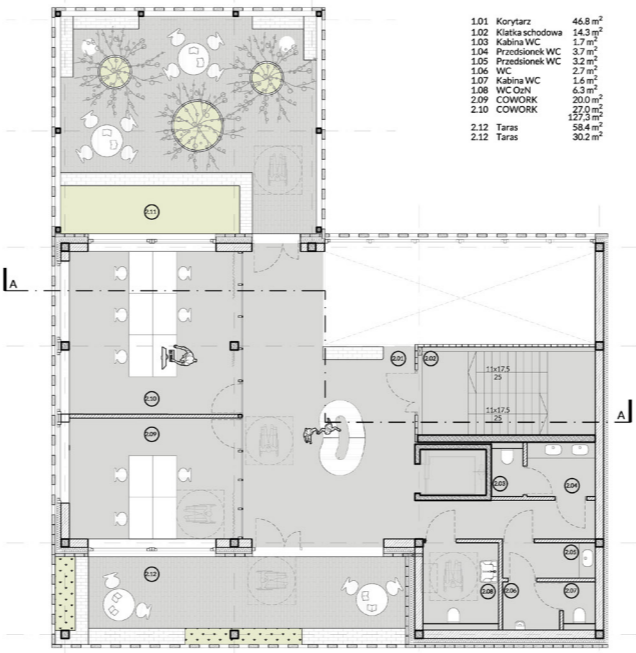


WIZUALIZACJA OBRAZUJĄCA WNEŹRZE PARTERU W CENTRUM AKTYWNOŚCI LOKALNEJ - STREFĘ WEJŚCIA



RZUT KONDYGNACJI -1  
SKALA 1:100

- 1.01 Przedsiłonek 4,3 m<sup>2</sup>
- 1.02 Kłosa schodowa 14,3 m<sup>2</sup>
- 1.03 Korytarz 15,4 m<sup>2</sup>
- 1.04 Pom. gosp. 3,4 m<sup>2</sup>
- 1.05 Kłosa WC 1,8 m<sup>2</sup>
- 1.06 Przedsiłonek 1,8 m<sup>2</sup>
- 1.07 Przyłącze Wod 8,0 m<sup>2</sup>
- 1.08 Magazyn 6,4 m<sup>2</sup>
- 1.09 Przyłącze TT 4,7 m<sup>2</sup>
- 1.10 Serwerownia 4,9 m<sup>2</sup>
- 1.11 Przyłącze Eo 5,2 m<sup>2</sup>
- 1.12 Pom. techniczne 7,1 m<sup>2</sup>
- 1.13 WC 3,4 m<sup>2</sup>
- 1.14 WC 3,3 m<sup>2</sup>
- 1.15 MDS 140 m<sup>2</sup>
- 223,8 m<sup>2</sup>



RZUT KONDYGNACJI 2-GO PIĘTRA  
SKALA 1:100

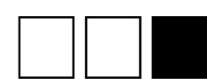
- 1.01 Korytarz 46,8 m<sup>2</sup>
- 1.02 Kłosa schodowa 14,3 m<sup>2</sup>
- 1.03 Kłosa WC 1,7 m<sup>2</sup>
- 1.04 Przedsiłonek WC 3,7 m<sup>2</sup>
- 1.05 Przedsiłonek WC 3,7 m<sup>2</sup>
- 1.06 WC 2,7 m<sup>2</sup>
- 1.07 Kłosa WC 1,7 m<sup>2</sup>
- 1.08 WC OzN 6,3 m<sup>2</sup>
- 2.09 COWORK 20,0 m<sup>2</sup>
- 2.10 COWORK 22,0 m<sup>2</sup>
- 123,3 m<sup>2</sup>
- 2.12 Taras 58,4 m<sup>2</sup>
- 2.12 Taras 30,2 m<sup>2</sup>



WIZUALIZACJA OBRAZUJĄCA STREFĘ PRACY NA TRZECIEJ KONDYGNACJI Z WYJŚCIEM NA TARAS



PRZEKRÓJ PRZEZ BUDYNEK I PRZEKRÓJ URBANISTYCZNY  
SKALA 1:100



CENTRUM AKTYWNOŚCI LOKALNEJ CALINECZKA OD STRONY FRONTOWEJ- TJ. ROGU ULICY JESIONOWEJ I BUKOWEJ



AŻUROWE ZACIENIENIE TARASÓW I ATTKY WYKONANE Z CEGŁY I KONSTRUKCJI STALOWEJ W FORMIE CIĘGIEN W PRZEWIERCOWYCH CEGŁACH

ELEWACJA I ATTKA WYKONANA Z CEGŁY W STONOWANYM JASNYM KOLORZE Z ZAPROJEKTOWANYMI AŻURAMI OGRANICZAJĄCYMI NADMIERNY DOPŁYW ŚWIATA (REFERENCJA 1)

STROP ŻELBETOWY Z RABATAMI NA ZIELEN NISKA

OKNO BEZ ZACIENIENIA AŻURAMI W STREFIE AKTYWNOŚCI GDZIE BEZPOŚREDNIE OŚWIETLENIE JEST WYMAGANE ZE WZGLĘDU NA FUNKCJĘ POMIESZCZENIA Z SYSTEMEM ROLET ZACIENIAJĄCYCH REGULUJĄCYCH DOSTĘP ŚWIATA (REFERENCJA 2)

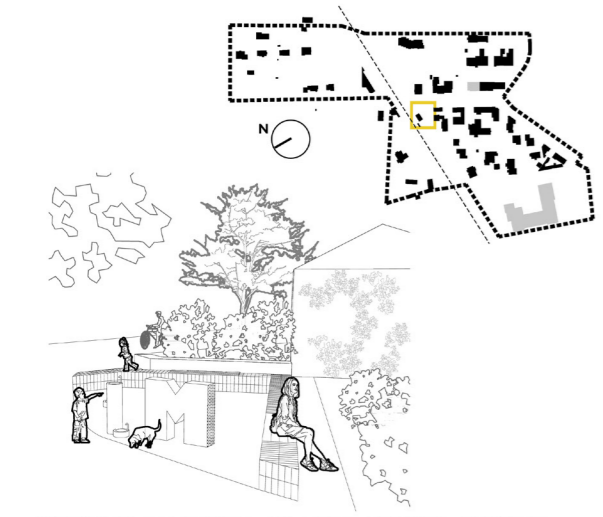
SZKLANY NEON ZASILANY ELEKTRODAMI NAWIAZUJĄCY DO TRADYCJI WARSZAWSKICH NEONÓW, POWIĄZAN MIEJSCOWOŚCI Z WARSZAWĄ, ORAZ NAZWY OBIEKTU STWORZONEJ Z CENTRUM AKTYWNOŚCI LOKALNEJ - CALINECZKA (REFERENCJA 3)

FASADA SŁUPOWO - RYGLOWA ZE SZPROSAMI W KONSTRUKCJI DREWNIANEJ O LEKKIM WYRAZIE "UWALNIAJĄCA" KOMPONIZUJĄCIE PARTER BUDYNKU (REFERENCJA 4)

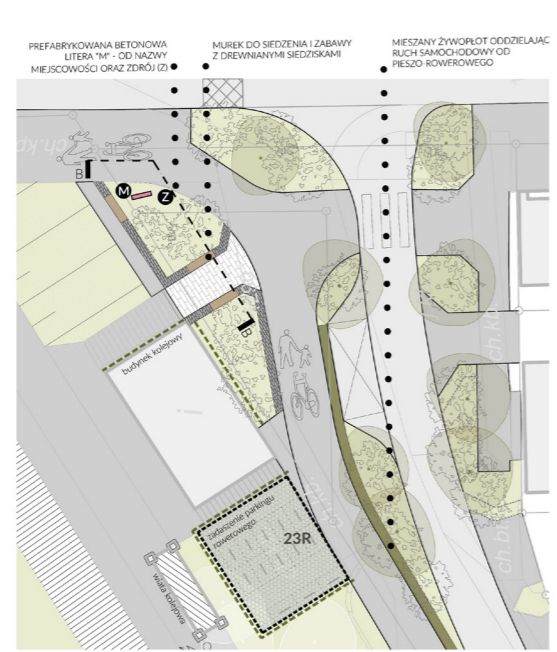


FRAGMENT ELEWACJI - WIDOK SKALA 1:50

FRAGMENT ELEWACJI - PRZEKRÓJ SKALA 1:50



WIZUALIZACJA DODATKOWEGO FRAGMENTU MODELOWO REALIZUJĄCA ZAŁOŻENIA PROJEKTU W PRZESTRZENI MIEJSKIEJ SKALA 1:200

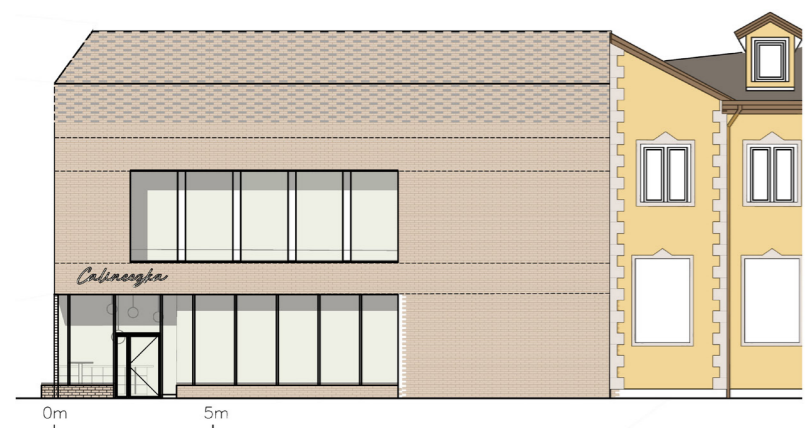


RZUT PROJEKTOWANEGO DODATKOWEGO FRAGMENTU - STREFA KOLEJOWA (SK) SKALA 1:200

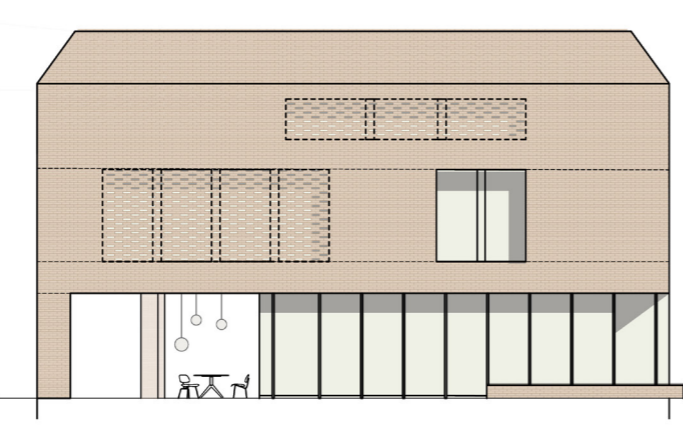


WIZUALIZACJA OBRAZUJĄCA ROZWIĄZANIA MATERIAŁOWE W PROJEKCIE, NAWIERZCHNIE, MAŁĄ ARCHITECTURĘ, OŚWIETLENIE, ZIELEN I PŁOTÓW

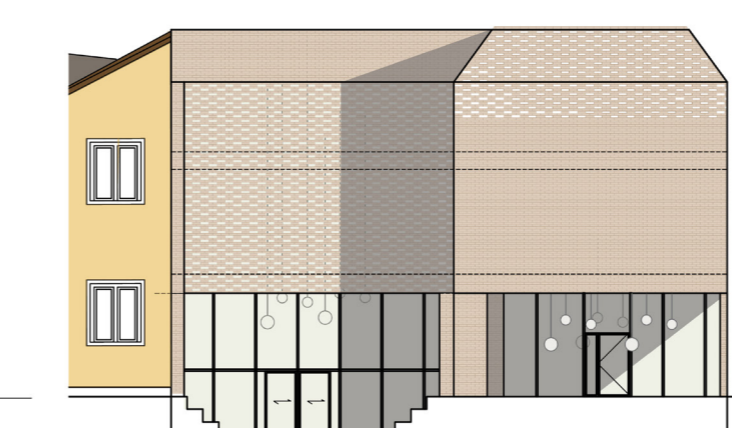
PRZEKRÓJ DODATKOWEGO FRAGMENTU MODELOWO REALIZUJĄCA ZAŁOŻENIA PROJEKTU W PRZESTRZENI MIEJSKIEJ SKALA 1:200



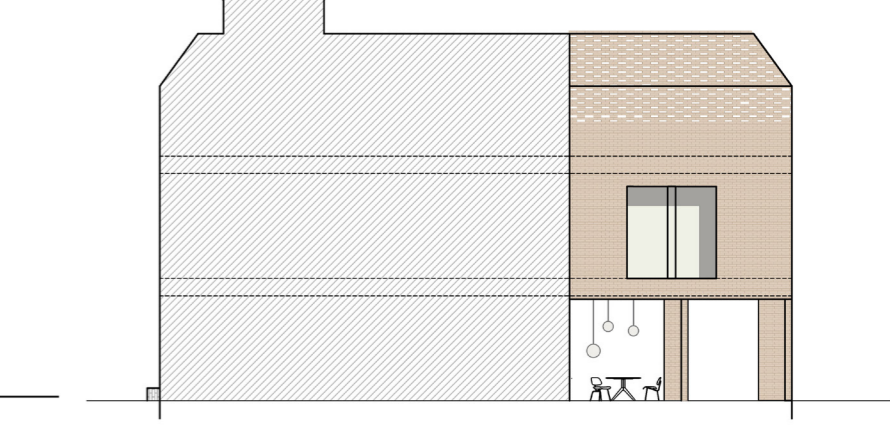
ELEWACJA ZACHODNIA= FRONTOWA SKALA 1:100s



ELEWACJA PÓŁNOCNA SKALA 1:100



ELEWACJA WSCHODNIA SKALA 1:100



ELEWACJA POŁUDNIOWA SKALA 1:100